

Depuis octobre 2023, TELT met en œuvre la surveillance des niveaux des particules fines en suspension dans l'air autour des chantiers de la nouvelle ligne ferroviaire Lyon – Turin, ce suivi n'est pas une obligation réglementaire.

17 points de mesures, répartis autour de **6 secteurs de travaux** sont équipés de stations connectées autonomes pour le suivi en continu des particules fines de diamètre aérodynamique inférieur à 10 µm (PM10) et inférieur à 2.5 µm (PM2.5).

Ce bilan présente les résultats des mesures de **Janvier 2026**.



Paramètre	St-Julien-Montdenis		Les Resses		St-Martin-la-Porte		La Praz		Route Contournement de Modane		Villarodin-Bourget-Modane	
Indice PM10 global	Bon		Bon		Bon		Bon		Bon		Bon	
Impact du chantier sur la qualité de l'air	1_VCL	😊😊	1_RES	😊😊	1_PSZ	😊😊	1_PRA	😊😊	1_RCM	😊😊	1_VBM	😊😊
	2_VCL	😊😊	2_RES	😊😊	2_PSZ	😊😊	1_SMM	😊😊	2_RCM	😊😊	2_VBM	😊😊
	3_VCL	😊😊	3_RES	😊😊	1_SMM	😊😊			3_RCM	😊😊	3_VBM	😊😊
											1_AVR	😊😊

Réfère au nombre de dépassements de la valeur limite journalière. Légende disponible sur la plateforme en ligne TELT

CONCLUSION

Absence d'impact significatif de l'ensemble des chantiers sur la qualité de l'air.

TELT reste attentif aux besoins des riverains pour réduire les nuisances sonores que le chantier peut occasionner.

Un numéro unique est à votre disposition pour signaler d'éventuelles nuisances : 04 85 98 98 98



Autres ressources

[Lexique de définitions et légendes](#)

[Lettres infos chantiers](#)

[Bulletin « Particules fines »](#)



Contactez-nous
info@telt-sas.com



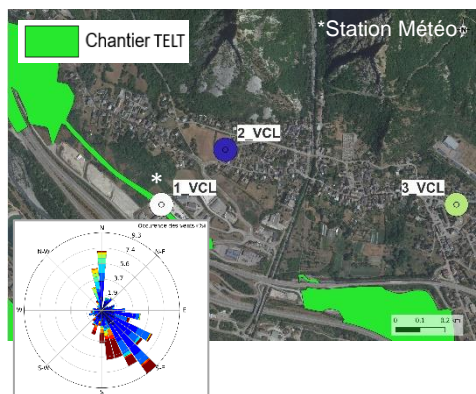
www.telt.eu



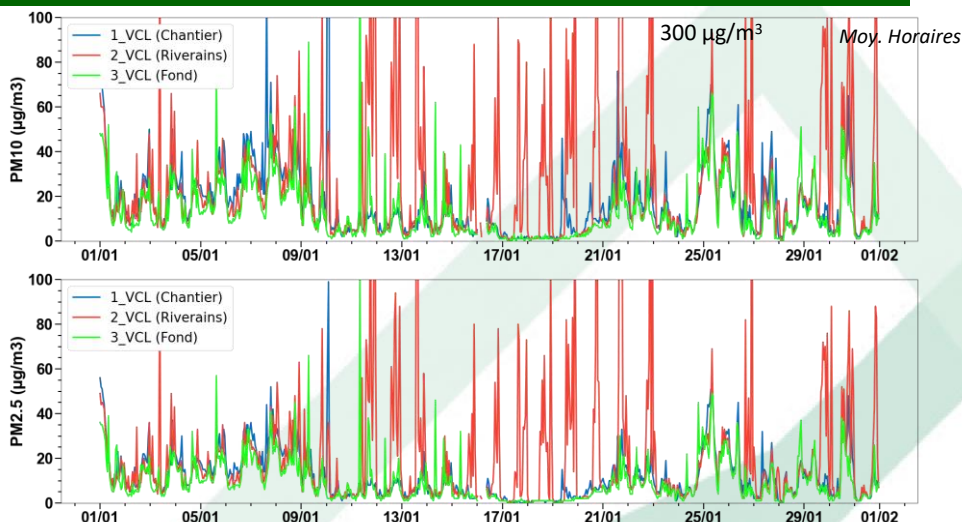
Suivez-nous!

SECTEUR ST-JULIEN-MONT-DENIS

Janvier 2026



Nb de jours avec précipitations : 7
Cumul des précipitations sur le mois : 66 mm



INTERPRETATIONS ET CONCLUSIONS

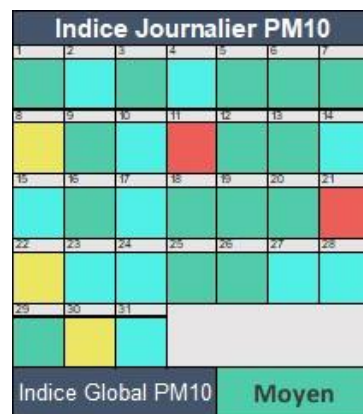
Deux dépassements de la valeur limite journalière sont observés sur le point 2_VCL les 11 et 21 Janvier. Les concentrations moyennes mensuelles restent cependant inférieures aux valeurs limites réglementaires.

Sur le point riverains (2_VCL), de nombreux pics courts mais intenses ont été observés au cours du mois de Janvier. Ces pics sont observés généralement en soirée ou dans la nuit. De fait, il est fort probable qu'ils aient pour origine la cheminée d'un riverain à proximité. Aucun pic similaire n'est observé sur le chantier.

L'influence du chantier n'est pas établie sur ce point riverain. L'indice global PM10 sur le secteur est qualifié de « Moyen » pendant le mois de Janvier.

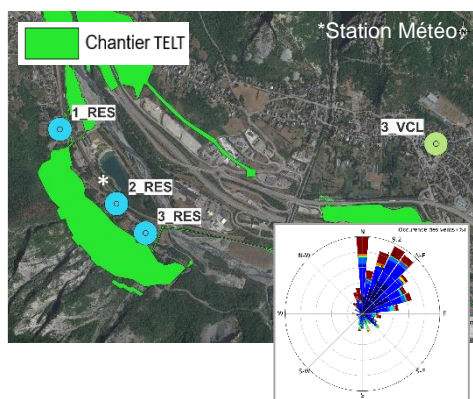
BILAN DES NIVEAUX OBSERVES

Paramètres	Chantier	Riverains Nord	Fond
	1_VCL	2_VCL	3_VCL
Moy. mensuelle PM10 (µg/m ³)	17.5	26.5	12.9
Moy. mensuelle PM2.5 (µg/m ³)	11.9	20.1	9.5
Dépassements moy. jour. PM10 (50 µg/m ³)	0	2	0
Dépassements liés au chantier	0	0	0

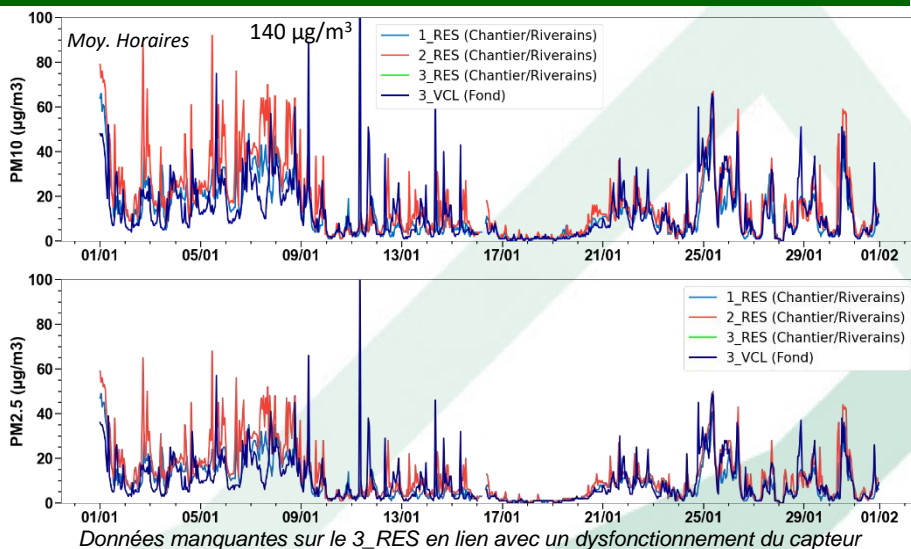


SECTEUR LES RESSES

Janvier 2026



Nb de jours avec précipitations : 7
Cumul des précipitations sur le mois : 66 mm



INTERPRETATIONS ET CONCLUSIONS

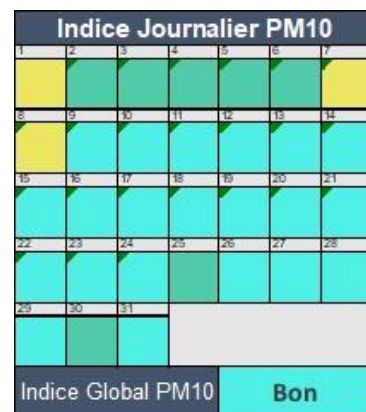
Aucun dépassement de la **valeur limite journalière** n'est observé. Les concentrations moyennes mensuelles sont **inférieures aux valeurs limites réglementaires**.

Sur ce secteur, les données sur le capteur 3_RES ne sont pas présentées (des toiles d'araignées sur le capteur ont entraîné son mauvais fonctionnement et des niveaux anormalement élevés). Des pics sont observés notamment en début du mois de Janvier pendant une période où les niveaux de fond dans toute la région ont augmenté. La dynamique générale reste similaire à celle du bruit de fond.

Aucune influence du chantier n'est mise en évidence. L'indice global PM10 sur le secteur reste qualifié de « bon » pendant le mois de Janvier malgré les dépassements.

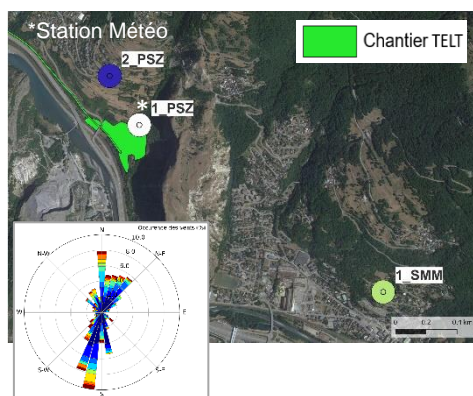
BILAN DES NIVEAUX OBSERVES

Paramètres	Riverains/Chantier	Riverains/Chantier	Riverains/Chantier	Fond
	1_RES	2_RES	3_RES	3_VCL
Moy. mensuelle PM10 (µg/m ³)	12.4	17.6	-	12.9
Moy. mensuelle PM2.5 (µg/m ³)	9.0	12.9	-	9.5
Dépassements moy. jour. PM10 (50 µg/m ³)	0	0	-	0
Dépassements liés au chantier	0	0	-	0

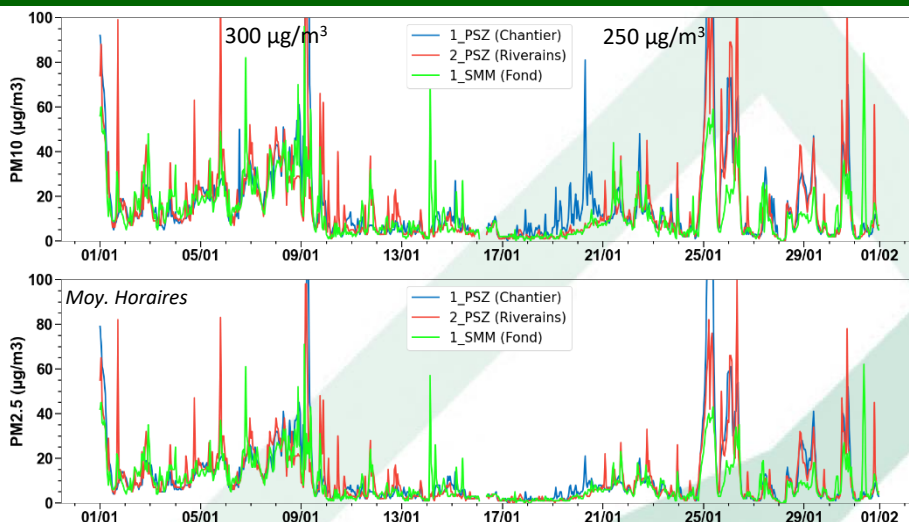


SECTEUR ST-MARTIN-DE-LA-PORTE

Janvier 2026



Nb de jours avec précipitations : 7
Cumul des précipitations sur le mois : 66 mm



INTERPRETATIONS ET CONCLUSIONS

Plusieurs dépassements de la valeur limite journalière sont observés sur le point chantier (1_PSZ) et le point riverains proches (2_PSZ) le 9 Janvier, et le 25 Janvier. Cependant, les journées de dépassement correspondent à des journées pour lesquelles, comme signalée par ATMO Auvergne Rhône Alpes, les conditions météo ne favorisaient pas la dispersion des polluants qui s'accumulent donc dans l'air ambiant, et ce sur l'ensemble de la région. Ce phénomène entraîne une augmentation généralisée des concentrations de particules fines. Les dépassements ne sont donc pas imputables au chantier.

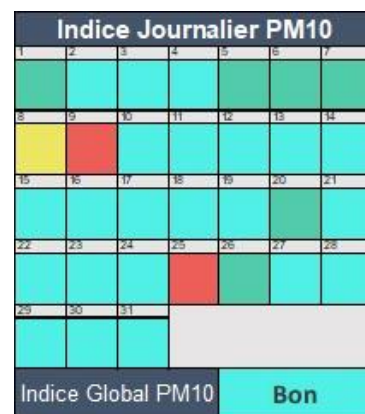
En outre, malgré ces dépassements journaliers les concentrations moyennes mensuelles restent inférieures aux valeurs limites réglementaires.

On observe également un certain nombre de pics sur le chantier entre les 19 et 21 Janvier. Les pics ne sont pas observés sur le point riverains.

Aucune influence du chantier n'est mise en évidence sur le point riverain. L'indice global PM10

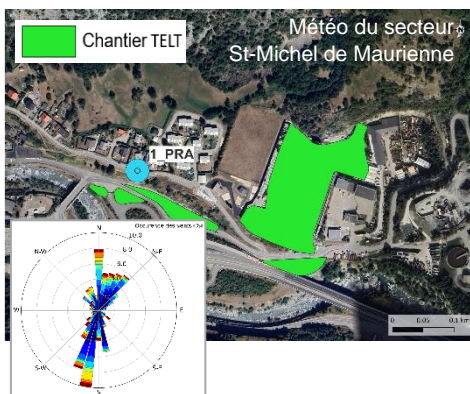
BILAN DES NIVEAUX OBSERVES

Paramètres	Chantier	Riverains Nord	Fond
	1_PSZ	2_PSZ	1_SMM
Moy. mensuelle PM10 ($\mu\text{g}/\text{m}^3$)	17.1	15.5	13.1
Moy. mensuelle PM2.5 ($\mu\text{g}/\text{m}^3$)	11.9	11.2	9.4
Dépassements moy. jour. PM10 ($50 \mu\text{g}/\text{m}^3$)	2	1	0
Dépassements liés au chantier	0	0	0

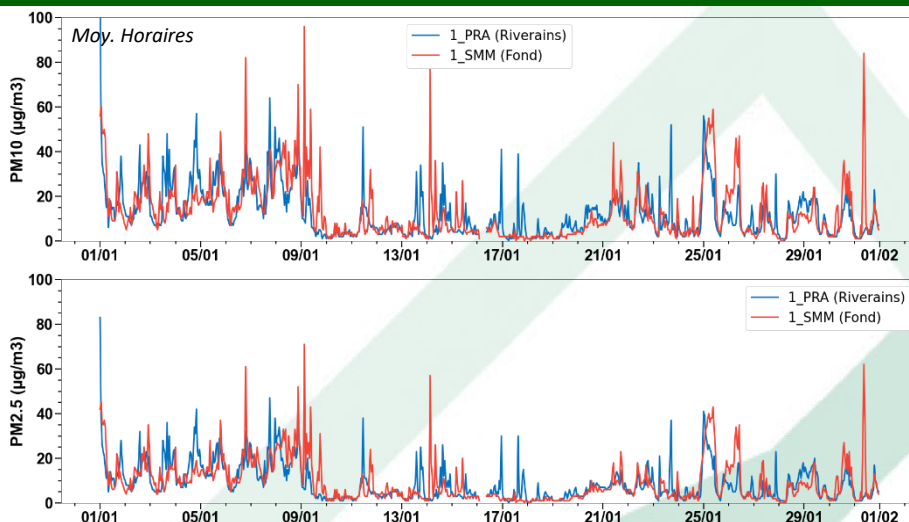


SECTEUR LA PRAZ

Janvier 2026



Nb de jours avec précipitations : 7
Cumul des précipitations sur le mois : 66 mm



INTERPRETATIONS ET CONCLUSIONS

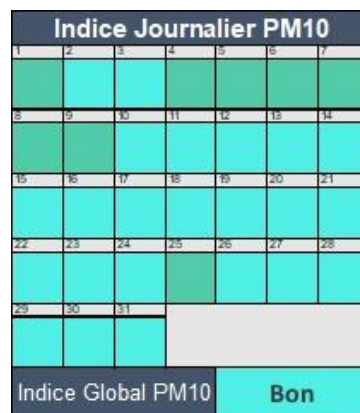
Aucun dépassement de la **valeur limite journalière** n'est observé. Les concentrations moyennes mensuelles sont **inférieures aux valeurs limites réglementaires**.

Des pics sont observés, mais la dynamique générale reste similaire à celle du bruit de fond.

Aucune influence du chantier n'est mise en évidence sur le point riverain. L'indice global PM10 sur le secteur est qualifié de « bon » pendant le mois de Janvier.

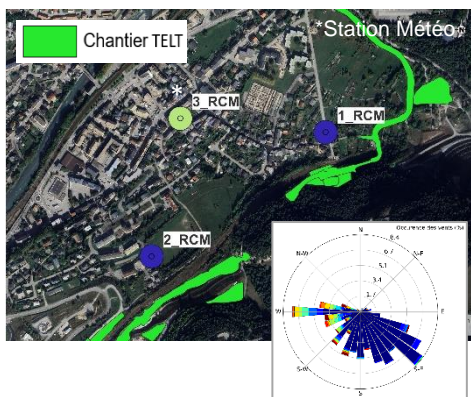
BILAN DES NIVEAUX OBSERVES

Paramètres	Riverains	Fond
	1_PRA	1_SMM
Moy. mensuelle PM10 ($\mu\text{g}/\text{m}^3$)	12.4	13.1
Moy. mensuelle PM2.5 ($\mu\text{g}/\text{m}^3$)	8.9	9.4
Dépassements moy. jour. PM10 ($50 \mu\text{g}/\text{m}^3$)	0	0
Dépassements liés au chantier	0	0

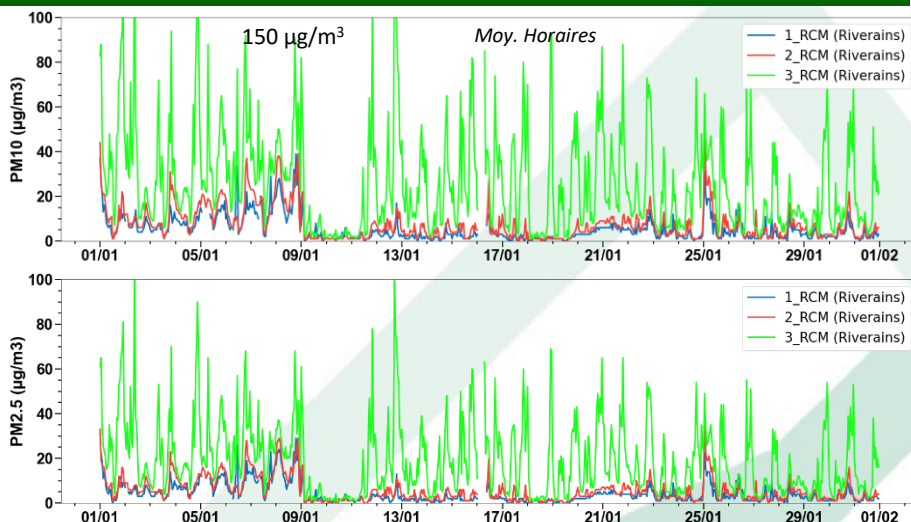


SECTEUR ROUTE CONTOURNEMENT MODANE – FOURNEAUX

Janvier 2026



Nb de jours avec précipitations : 7
Cumul des précipitations sur le mois : 47 mm



INTERPRETATIONS ET CONCLUSIONS

Nous rappelons que sur ce secteur les travaux sont achevés depuis Septembre 2024.

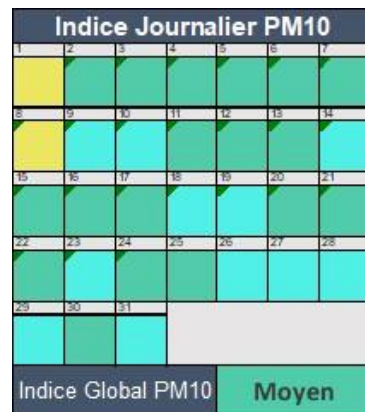
Aucun dépassement de la **valeur limite journalière** n'est observé. Les concentrations moyennes mensuelles sont **inférieures aux valeurs limites réglementaires**.

On notera comme les mois précédents que le 3_RCM est marqué par une dynamique particulière. Les pics qui qu'intenses sont courts et ne conduisent pas à un dépassement de la valeur limite journalière. Les conditions hivernales (et allumage des chauffages) pourraient expliquer en partie ces pics. Cette dynamique avait déjà été perçue les mois d'hiver précédents.

L'indice global PM10 sur le secteur est qualifié de « Moyen » pendant le mois de Janvier.

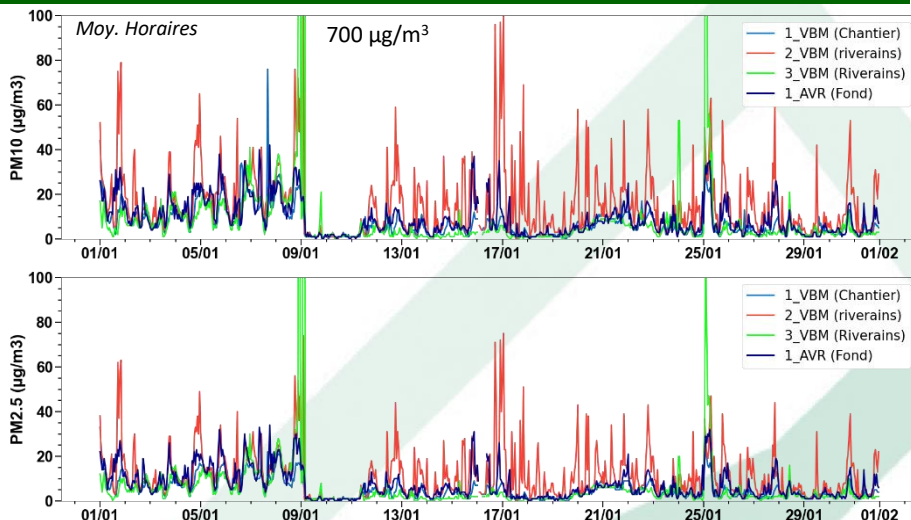
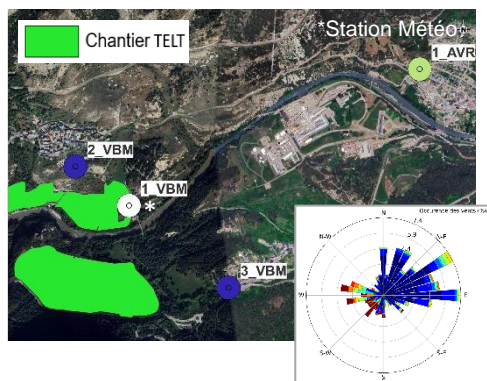
BILAN DES NIVEAUX OBSERVES

Paramètres	Riverains Est	Riverains Ouest	Riverains Nord / Fond
	1_RCM	2_RCM	3_RCM
Moy. mensuelle PM10 (µg/m ³)	5.3	7.4	25.9
Moy. mensuelle PM2.5 (µg/m ³)	4.0	5.5	19.2
Dépassements moy. jour. PM10 (50 µg/m ³)	0	0	0
Dépassements liés au chantier	0	0	0



SECTEUR VILLARODIN – BOURGET - MODANE

Janvier 2026



Nb de jours avec précipitations : 7
Cumul des précipitations sur le mois : 47 mm

INTERPRETATIONS ET CONCLUSIONS

Un **dépassement** de la **valeur limite journalière** est observé sur le point de fond le 08 Janvier. Les concentrations moyennes mensuelles restent cependant **inférieures aux valeurs limites réglementaires**.

On notera comme les mois précédents que le 2_VBM est marqué par une dynamique particulière. Les pics qui qu'intenses sont courts et ne conduisent pas à un dépassement de la valeur limite journalière. Les conditions hivernales (et allumage des chauffages) pourraient expliquer en partie ces pics. Cette dynamique avait déjà été perçue les mois d'hiver précédents.

Aucune influence du chantier n'est mise en évidence. L'indice global PM10 sur le secteur reste qualifié de « bon » pendant le mois de Janvier malgré le dépassement.

BILAN DES NIVEAUX OBSERVES

Paramètres	Chantier	Riverains Nord	Riverains Sud / Fond	Fond
	1_VBM	2_VBM	3_VBM	1_AVR
Moy. mensuelle PM10 (µg/m³)	7.1	15.3	9.2	8.9
Moy. mensuelle PM2.5 (µg/m³)	5.1	11.3	6.1	7.2
Dépassements moy. jour. PM10 (50 µg/m³)	0	0	1	0
Dépassements liés au chantier	0	0	0	0

