

ACTIVITES DE CHANTIER SUR LA PERIODE

Sur le site de la Praz :

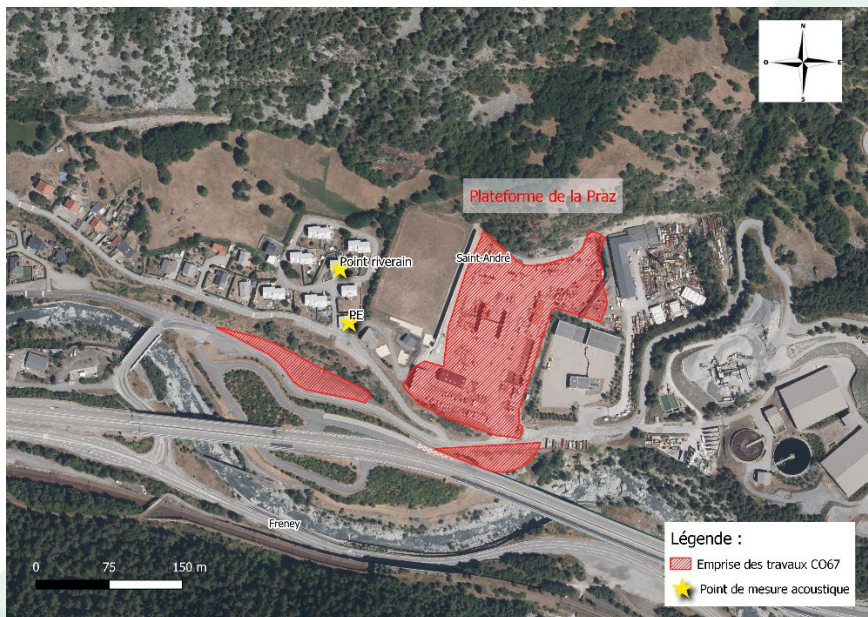
- ✓ Poursuite de l'aménagement de la plateforme : Réalisation de la dalle de la future zone à voussoirs. Mise en place de la ventilation et des baffles acoustiques associées. Montage et assemblage des convoyeurs, réalisation des fondations des tours de transferts.
- ✓ Préparation de la future zone de réception et stockage des agrégats : Terrassements et compactage dynamique (en mai). Démarrage opérations de génie civil.
- ✓ *En souterrain* : Poursuite de l'excavation des galeries de connexion, réalisation des équipements annexes (réseaux, conduite d'eaux exhaures, bandes transporteuses).

Sur le site de Saint-Martin-La-Porte :

- ✓ Poursuite de l'aménagement de la plateforme : Poursuite des travaux de montage de la station de traitement des eaux définitive, pose de bardage sur la centrale à béton et début des essais de convenance en juin, finalisation de la station de traitement des eaux de la CAB. Compactage de la future zone de stockage agrégats et début du génie civil. Pose de la passerelle d'accès au parking complémentaire, démontage de l'ancienne base vie.
- ✓ Mise en place de protection pare-blocs au-dessus de la galerie logistique Ouest.
- ✓ *En souterrain* : Travaux au sein de la galerie logistique et de la caverne technique, mise en sécurité, mise en place des ancrages des convoyeurs et ventilation. Travaux d'abaissement du radier sur certains tronçons.
- ✓ Bandes transporteuses : Poursuite du montage des convoyeurs sur la plateforme, montage tour de transfert n°2, capotage des convoyeurs extérieurs à la plateforme et poursuite de montage des structures en amont du pont canal du St Bernard.

LOCALISATION DES POINTS DE SUIVI BRUIT

La Praz

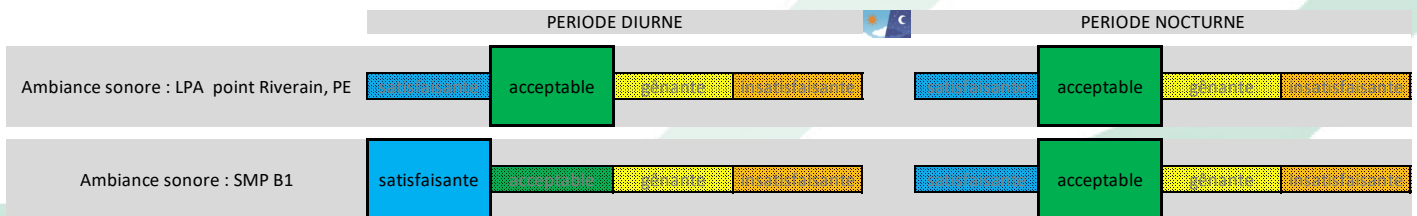


Saint-Martin-La-Porte



APPRECIATION GENERALE BRUIT DU CHANTIER

Les données recueillies par les dispositifs de surveillance corrélées avec les signalements conduisent à évaluer des situations sonores globalement acceptables : 1 seul dépassement lié au chantier sur SMP mais des signalements récurrents pour les 2 sites bien que les niveaux sonores restent sous les seuils réglementaires.




15

15 signalements du côté de La Praz et de Saint Martin La Porte.


PLUS DANS LE DETAIL ...

Les tableaux récapitulatifs ci-après présentent les dépassements, en lien ou non avec le chantier, des seuils sonores imposés au chantier en périodes diurnes et nocturnes, pour chacun des dispositifs de mesure. Les dépassements non liés au chantier sont généralement corrélés à des activités de voisinage, aboiements de chiens et le chorus matinal des oiseaux (au lever du jour) impactant la valeur sonore nocturne. En juin, les crues de l'Arc ont conduit aussi à une hausse du niveau sonore de fond.

#2ème trimestre 2024

 Période diurne (07h00-22h00)

point	Avril		Mai		Juin		2ème Trimestre 2024
	Nombre de jours avec dépassements liés au chantier	Nombre de jours avec dépassements non liés au chantier	Nombre de jours avec dépassements liés au chantier	Nombre de jours avec dépassements non liés au chantier	Nombre de jours avec dépassements liés au chantier	Nombre de jours avec dépassements non liés au chantier	
LPA riverain	0	1	0	2	0	0	100%
LPA PE	0	0	0	0	0	0	100%
SMP-B1	0	3	0	6	0	0	100%

 Période Nocturne (22h00-07h00)

point	Avril		Mai		Juin		2ème Trimestre 2024
	Nombre de nuits avec dépassements liés au chantier	Nombre de nuits avec dépassements non liés au chantier	Nombre de nuits avec dépassements liés au chantier	Nombre de nuits avec dépassements non liés au chantier	Nombre de nuits avec dépassements liés au chantier	Nombre de nuits avec dépassements non liés au chantier	
LPA riverain	0	1	0	10	0	11	100%
LPA PE	0	3	0	3	0	11	100%
SMP-B1	0	3	0	3	1	19	99%

Les dépassements sonores (émergences) sont comptabilisés sur la base de la différence entre le niveau de bruit intégrant les sources sonores du chantier et le niveau de bruit existant sans le chantier.
 Emergence admissible sur période diurne : 5 dB(A)
 Emergence admissible sur période nocturne : 3 dB(A)

FOCUS SUR LES DEPASSEMENTS SONORES

Un dépassement en partie attribuable aux activités de la plateforme de Saint-Martin-la-Porte.

DATE	POINT DE MESURE	PERIODE	EVALUATION DU DEPASSEMENT (1)	ORIGINE DU BRUIT IDENTIFIEE SUR LE CHANTIER	ACTIONS CORRECTIVES
Du 04 au 05/06/2024	SMP-B1	Nocturne	Fort	Bruit d'un ventilateur	Ventilateur provisoire en entrée de galerie , le régime de ventilation a été abaissé à partir du 05/06

(1) Echelle période nocturne (22h00-07h00) :
 3 < émergence nocturne ≤ 4 dB(A) : dépassement nocturne faible
 4 < émergence nocturne ≤ 6 dB(A) : dépassement nocturne modéré
 émergence nocturne > 6 dB(A) : dépassement nocturne fort

FOCUS SUR LES SIGNALEMENTS DES RIVERAINS

La Praz

Neuf signalements relatifs au bruit pour le site de la Praz ont été enregistrés.

Date	Période	Nature des nuisances sonores	Localisation de la gêne	Sources du bruit identifiées sur le chantier	Actions correctives
02/04/2024	Nocturne	Nuit du 02 au 03/04, bruit de la centrale à béton avec des "pics" sonores à intervalles réguliers entre 02H00 et 05H00	Lotissement EDF riverain A	Centrale à béton	La centrale à béton a effectivement tourné sur les créneaux horaires indiqués par les riverains, cependant aucun dépassement de seuil n'a été enregistré durant la nuit. Discussions en cours MOE avec TELT.
02/04/2024	Nocturne	Nuit du 02 au 03/04 : bruits de type vibrations, 3 à 4 fois à suivre (appel du riverain 22H30 et 23h30)	Lotissement EDF riverain B		
07/04/2024	Nocturne	Soirée 07/04 : beaucoup de bruits provenant du chantier, certes peut être portés par le vent, mais bien présents.	Lotissement EDF riverain B	Marinage de matex	Les niveaux sonores sont inférieurs aux seuils réglementaires ICPE. Pas d'actions particulières envisagées par le groupement.
13/04/2024	Diurne	Début soirée 13/04 : bruits de vibrations audibles alors que les fenêtres seront ouvertes pour dormir, mêmes types de bruits entendus la journée également par intermittence, il y a 2 ou 3 vibrations à la suite, une pause, de nouveau 2-3 vibrations puis une pause plus longue.	Lotissement EDF riverain B	Centrale à béton	Les niveaux sonores sont inférieurs aux seuils réglementaires ICPE. Pas d'actions particulières envisagées par le groupement. Discussions en cours MOE avec TELT.
15/04/2024	Diurne	Dimanche matin : bruits "énormes" depuis 09h00 (appel riverain à 09h30)	Lotissement EDF riverain A	Non précisé	Les niveaux sonores sont inférieurs aux seuils réglementaires ICPE. Les enregistrements audio montrent la présence d'avions, d'aboiments de chants d'oiseaux.
01/05/2024	Nocturne	Nuit du 01 au 02/05 : vibrations de la centrale à béton audibles mais c'est le cas également au 1er étage de la maison alors que ça ne l'était pas auparavant.	Lotissement EDF riverain B	Centrale à béton puis marinage	Les niveaux sonores sont sous les seuils réglementaires ICPE.
05/05/2024	Nocturne	Nuit du 05 au 06/05 : fonctionnement de la centrale entendu très clairement notamment à 00H45.	Lotissement EDF riverain B	Centrale à béton	Horaire indiqué par le riverain correspond à la fin d'un premier cycle de la centrale à béton. La centrale a fonctionné plusieurs fois dans la nuit. Les niveaux restent sous les seuils réglementaires ICPE.

Date	Période	Nature des nuisances sonores	Localisation de la gêne	Sources du bruit identifiées sur le chantier	Actions correctives
27/05/2024	Diurne	Appel 10h20 : Beaucoup de bruit sur la plate-forme au niveau du chargement des MATEX dans les camions. Le conducteur de la chargeuse n'est pas très "délicat" par rapport aux autres. La chute des MATEX dans les camions fait beaucoup de bruit par rapport à d'habitude. Soit il ne sait pas qu'il y a des riverains, soit il n'en a rien à faire...	Lotissement EDF riverain C	Marinage	Un rappel a été fait aux équipes, cependant le chef de site confirme qu'il s'agit des mêmes engins, conducteurs et cadences que les jours précédents. Le seul paramètre différent est le sens du vent qui doit porter davantage les bruit du côté du hameau.
05/06/2024	Diurne	09H00 : Beaucoup de bruit pour le chargement des MATEX depuis 07H00 ce matin. Même problème que le signalement du 27/05/2024. Le chauffeur n'en a rien faire du voisinage, aucun respect. Cependant, il indique que pour le dernier signalement, peu après son signalement il y avait beaucoup moins de bruit. Il faut que cela cesse et que le voisinage soit pris en compte par chaque chauffeur.	Lotissement EDF riverain C	Marinage	Effet météorologique avec un vent portant vers les habitations, selon le groupement d'entreprises.

Plan d'actions : Les niveaux sonores mesurés restent inférieurs aux seuils réglementaires, cependant TELT a demandé au maître d'œuvre et au groupement d'entreprises de rechercher l'origine précise des sources gênantes évoquées par les riverains en vue d'étudier des solutions de réduction, concernant notamment les opérations de marinage et le fonctionnement de la centrale à béton.

#2ème trimestre 2024

Saint-Martin-la-Porte

Six signalements relatifs au bruit ont été enregistrés pour le site de Saint-Martin-La-Porte.

Date	Période	Nature des nuisances sonores	Localisation de la gêne	Sources du bruit identifiées sur le chantier	Actions correctives
15/05/2024	Diurne	Avertisseurs de recul type "bip" venant du chantier perçus par un riverain	Saint-Martin-la-Porte / La Gide riverain A	Engins sur plateforme	Les véhicules non équipés du dispositif du cri du Lynx sont sortis du chantier. Il a été demandé aux chefs d'équipes d'y veiller.
01/06/2024	Nocturne	Très gros bruit de moteur depuis plus d'une heure qui a commencé vers 02H30/03H00. Il s'est peut-être coupé vers 05h00 (le riverain a fini par s'endormir). De nouveau le même bruit à 08H00 (depuis plus de 1/2 heure).	Saint-Martin-la-Porte / La Gide riverain A et C	Ventilateur temporaire sur descendrie	L'installation de ventilation est temporaire, la mise en œuvre de la ventilation définitive devrait intervenir sous 15 jours à 1 mois. Dans l'intervalle, les équipes étudient la possibilité de réduire la puissance du moteur la nuit et/ou en l'absence de tir. Le 05/06 soir, la puissance du moteur a été baissée.
13/06/2024	Nocturne	Nuit du 13 au 14/06 : Bruit de ventilation entre minuit et 01H00	Saint-Martin-la-Porte / La Gide riverain A	Ventilateur temporaire sur descendrie	Ventilation non modifiée depuis le 05/06. Niveaux sonores sous les seuils réglementaires. Circulation de toupie-béton sur ce créneau horaire comme sources potentielles de bruit également
14/06/2024	Nocturne	22h50 : Bruit important de ventilation actuellement	Saint-Martin-la-Porte / La Gide riverain C	Ventilateur temporaire réglé au minimum, bruit lié aux camions toupies	Ventilation non modifiée depuis le 05/06. Niveaux sonores sous les seuils réglementaires. Camions toupie-béton sur ce créneau horaire sont sans doute à l'origine de bruit ponctuel selon le groupement.
19/06/2024	Nocturne	23h23 Bruit important depuis 15 minutes. Bruit de moteur qui semble différent du bruit de ventilation	Saint-Martin-la-Porte / La Gide riverain C	Ventilateur temporaire sur descendrie (réglé au minimum), marinage	Niveaux sonores sous les seuils réglementaires

Plan d'actions : Le bruit du ventilateur provisoire début juin a été réglé par l'abaissement de sa puissance de fonctionnement, en témoigne l'absence de nouveaux signalements après le 19 juin.

TELT reste attentif aux besoins des riverains pour réduire les nuisances sonores que le chantier peut occasionner.

Un numéro unique est à votre disposition pour signaler d'éventuelles nuisances : 04 85 98 98 98