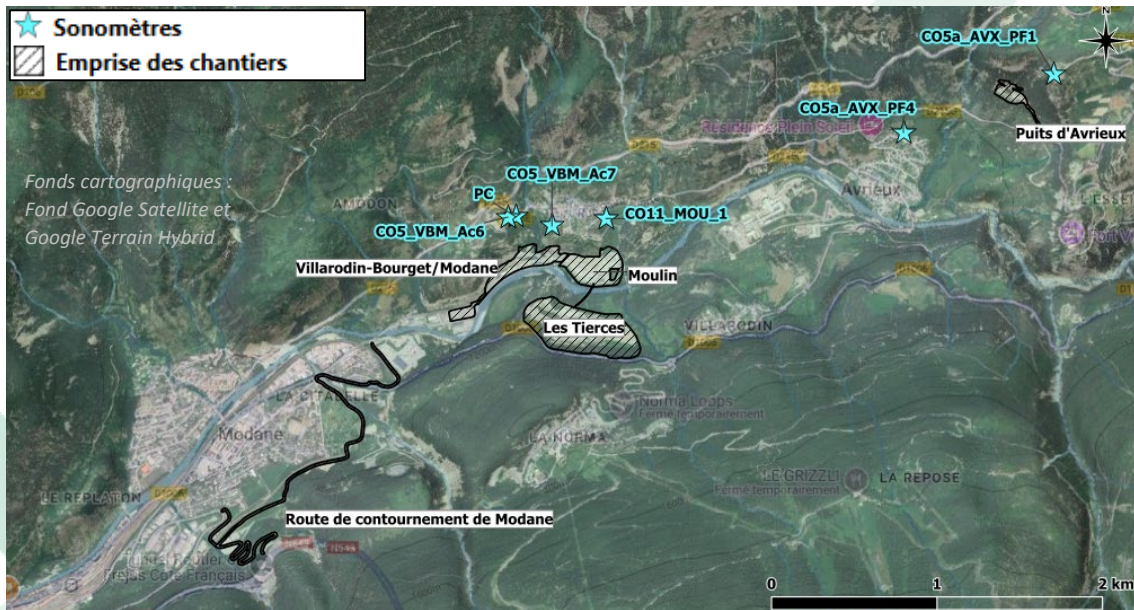


## SYNTHESE

Depuis avril 2021, TELT et le Groupement enregistrent en continu le bruit généré par le chantier CO5a à l'aide de capteurs installés chez des riverains et analysent les données. À partir de janvier et mai 2025, de nouveaux capteurs du CO5 et du CO11 viennent compléter ce réseau de mesures.



Les données acoustiques recueillies par ces dispositifs de surveillance corrélées à l'absence de signalement conduisent à une évaluation de l'ambiance sonore globalement **satisfaisante** ou **acceptable** autour des plateformes de Villarodin-Bourget/Modane et Moulin/Tierces, sauf pour PC où il y a une récurrence de dépassements en période nocturne.


AMBIANCE SONORE	PERIODE DIURNE				PERIODE NOCTURNE			
CO5_VBM_Ac7, Ac6 et CO5a_AVX_PF4	satisfaisante	acceptable	gênante	insatisfaisante	satisfaisante	acceptable	gênante	insatisfaisante
CO11_MOU_1	satisfaisante	acceptable	gênante	insatisfaisante	satisfaisante	acceptable	gênante	insatisfaisante
CO5a_AVX_PF1	satisfaisante	acceptable	gênante	insatisfaisante	satisfaisante	acceptable	gênante	insatisfaisante
point PC (anciennement PF5)	satisfaisante	acceptable	gênante	insatisfaisante	satisfaisante	acceptable	gênante	insatisfaisante

 **0** Signalements liés à l'acoustique sur ce secteur.


Autres ressources  
[Lexique de définitions et légendes](#)  
[TELT Lyon Turin – Pour les riverains](#)

## PLUS DANS LE DETAIL...

Les tableaux récapitulatifs ci-après présentent les dépassements, en lien ou non avec le chantier, des seuils sonores imposés au chantier en périodes diurnes et nocturnes, pour l'ensemble des mesures autour des CO5a, CO5 et CO11. Les dépassements non liés au chantier sont généralement corrélés à la météo (pluie, vent ou orage), à des activités de voisinage, aux bruits de la nature ou encore au passage d'hélicoptères.

 Période diurne (07h00-22h00)

point	Avril		Mai		Juin		2 <sup>ème</sup> Trimestre 2025
	Nombre de jours avec dépassements liés au chantier	Nombre de jours avec dépassements non liés au chantier	Nombre de jours avec dépassements liés au chantier	Nombre de jours avec dépassements non liés au chantier	Nombre de jours avec dépassements liés au chantier	Nombre de jours avec dépassements non liés au chantier	
CO5a_AVX_PF1	0	3	0	4	0	2	100%
CO5a_AVX_PF4	0	0	0	0	0	0	100%
PC (anciennement PF5)	0	0	0	0	0	0	100%
CO5_VBM_Ac7	0	2	0	5	0	4	100%
CO5_VBM_Ac6	X	X	0	1	0	1	100%
CO11_MOU_1	X	X	4	2	0	2	93%

 Période Nocturne (22h00-07h00)

point	Avril		Mai		Juin		2 <sup>ème</sup> Trimestre 2025
	Nombre de nuits avec dépassements liés au chantier	Nombre de nuits avec dépassements non liés au chantier	Nombre de nuits avec dépassements liés au chantier	Nombre de nuits avec dépassements non liés au chantier	Nombre de nuits avec dépassements liés au chantier	Nombre de nuits avec dépassements non liés au chantier	
CO5a_AVX_PF1	0	2	0	6	3	10	97%
CO5a_AVX_PF4	0	2	0	1	0	0	100%
PC (anciennement PF5)	18	0	31	0	22	0	21%
CO5_VBM_Ac7	0	1	0	2	0	5	100%
CO5_VBM_Ac6	X	X	0	0	0	0	100%
CO11_MOU_1	X	X	0	0	0	0	100%

X = pas de données. NC = non concerné (pas d'activités nocturne).

Nota : Pour PF1 compte tenu de la récurrence de dépassements lors les trimestres précédents, le niveau de bruit résiduel a été redéfini pour tenir compte de la position particulière du point qui avait été déplacé en haut de muraille du Fort Marie-Christine. Il se trouvait ainsi en champs direct avec la plateforme (point surplombant la plateforme) et n'était plus représentatif du niveau sonore pris initialement en référence.



#2<sup>ème</sup> trimestre 2025

## FOCUS SUR LES DEPASSEMENTS SONORES

Au cours de ce trimestre, les dépassements sonores concernent les points PF1 et PC durant la nuit et le point MOU\_1 en journée. Ces dépassements n'ont toutefois pas fait l'objet de signalement.

Date (ou nombre)	Point de mesure	Période	Évaluation du dépassement	Origine du bruit identifiée sur le chantier	Actions correctives
6 nuits en avril 10 nuits en mai 14 nuits en juin	PC	Nocturne	Faible	Ventilation VBM	La ventilation a été remise en fonctionnement nominal en février 2025 suite à la reprise de la plateforme de Villarodin-Bourget/Modane par le CO5. Une étude est en cours pour réduire ces nuisances.
12 nuits en avril 21 nuits en mai 8 nuits en juin			Modéré		
4 jours en mai	CO11_MOU_1	Diurne	Faible	Terrassement pour la Station de Traitement des Matériaux (STM) et base-chantier + concassage ponctuel	Activités ponctuelles. Pas d'actions correctives.
3 nuits en juin	CO5a_AVX_PF1	Nocturne	Fort	Engins, moteurs	3 interventions ponctuelles sur le trimestre un peu plus bruyantes (mais dont l'origine n'est pas identifiée sur la plateforme). Aucune gêne acoustique au niveau du Fort Marie-Christine n'a été signalée sur toute la période.

## FOCUS SUR LES SIGNALEMENTS DES RIVERAINS

Absence de signalement relatif au bruit sur ce trimestre.

**TELT reste attentif aux besoins des riverains pour réduire les nuisances sonores que le chantier peut occasionner.**

**Un numéro unique est à votre disposition pour signaler d'éventuelles nuisances : 04 85 98 98 98**

